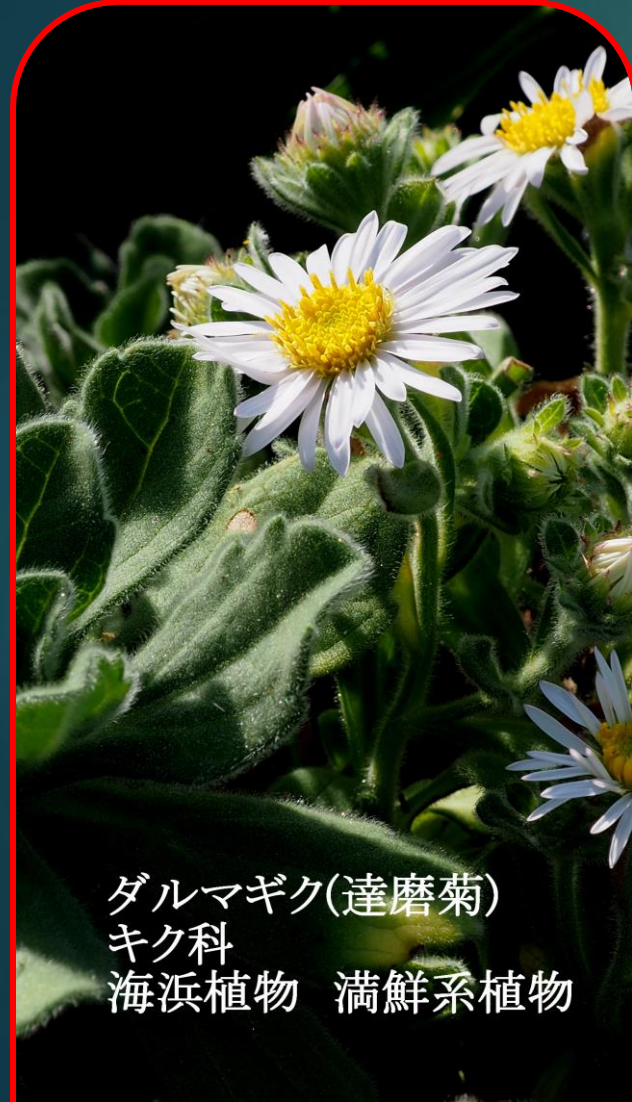


2023.10.27

福岡県糸島市・芥屋の大門（けやのおおと）の

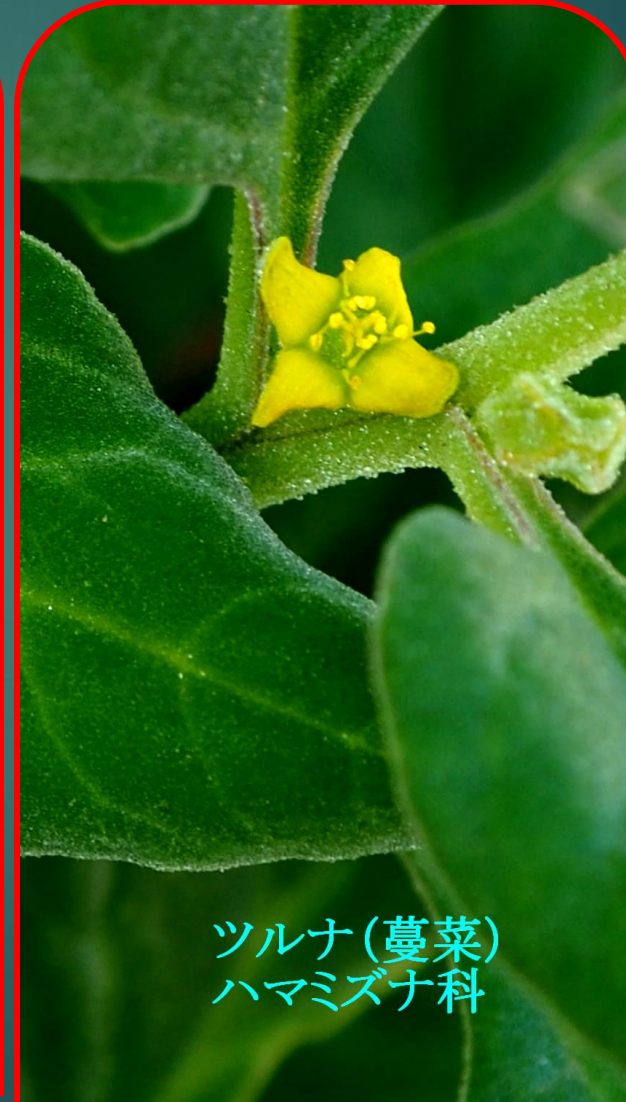
ダルマガク、ハマベノギク、ツルナ、ホソバワダン



ダルマガク(達磨菊)  
キク科  
海浜植物 満鮮系植物



ハマベノギク(浜辺野菊)  
キク科 海浜植物



ツルナ(蔓菜)  
ハマミズナ科



ホソバワダン(細葉海菜)  
キク科 海浜植物

🕒 タイム

01:00

🚶 距離

999m

📈 のぼり

49m

📉 くだり

49m

🔥 カロリー ⓘ

127kcal

ルート詳細



芥屋の大門...

62

芥

2.87

50 m

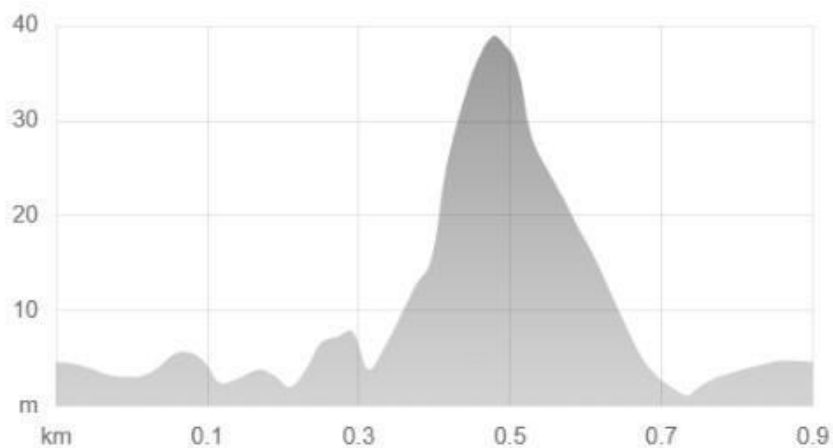
🔄 平均ペース

ややゆっくり 70~90%

距離

行動時間

日時



2023.10.27

ヤママップ活動日記



2023/10/27 12:22  
芥屋の大門(けやのおおと)

2023/10/27 11:28  
茶屋の大門公園駐車場





ツルナ(蔓菜)ハマミズナ科



ツルナ(蔓菜)ハマミズナ科



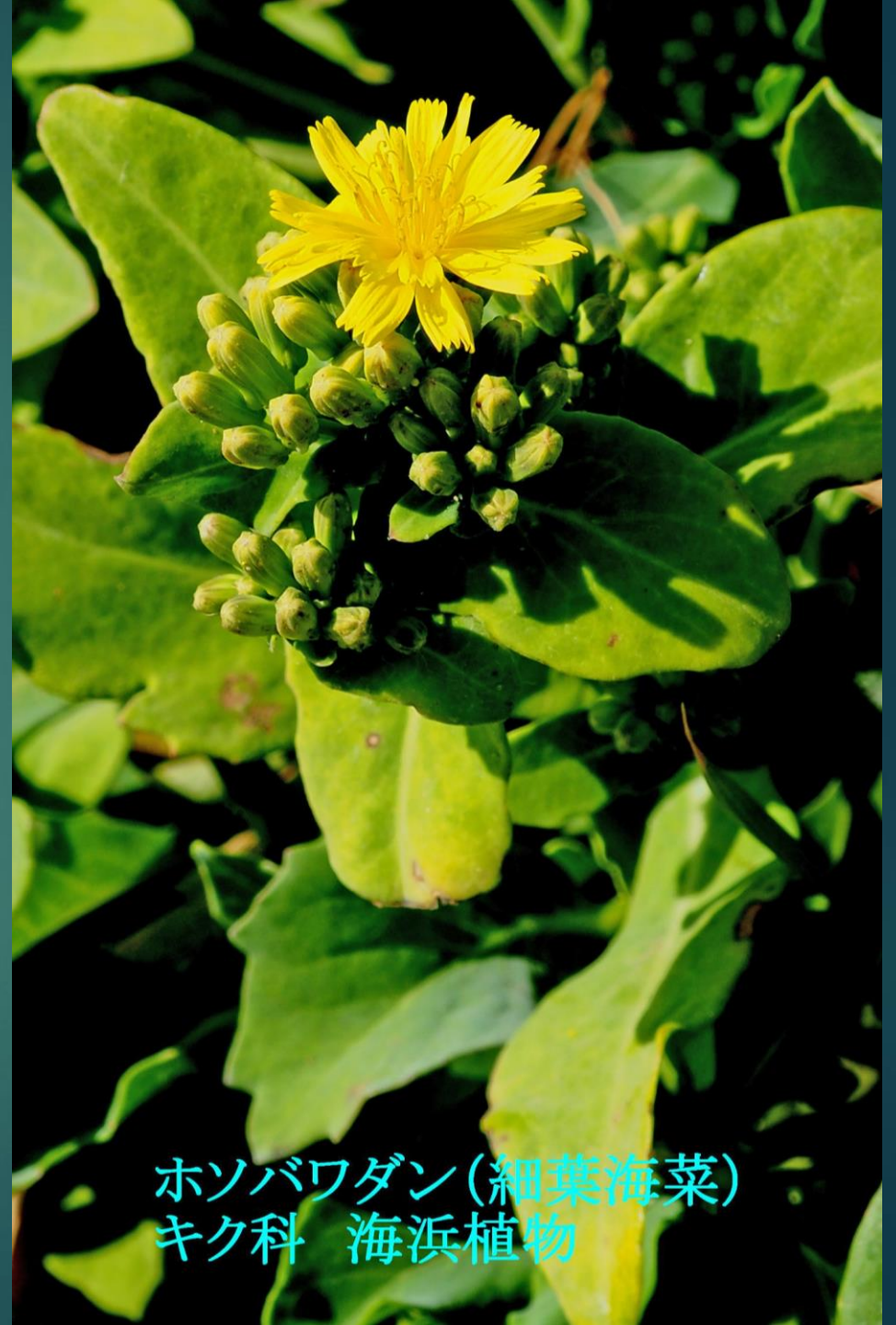
ハマベノギク(浜辺野菊)  
キク科 海浜植物



ダルマガク(達磨菊) キク科  
海浜植物 満鮮系植物



ホソバワダン(細葉海菜)  
キク科 海浜植物



ホソバワダン(細葉海菜)  
キク科 海浜植物



アキノノゲン(秋の野芥子) キク科  
東南アジア原産の史前帰化植物

# 玄海国定公園

## Genkai Quasi-National Park



立石山からの展望  
View from Mt. Tateishiyama



立石山からの展望  
View from Mt. Tateishiyama



黒磯海岸からの夕日  
Sunset from Kuroiso shore



芥屋の大門  
Keyano-oto



芥屋海水浴場  
Keya Bathing Beach



芥屋キャンプ場  
Keya Campsite

### 玄海国定公園

Genkai Quasi-National Park

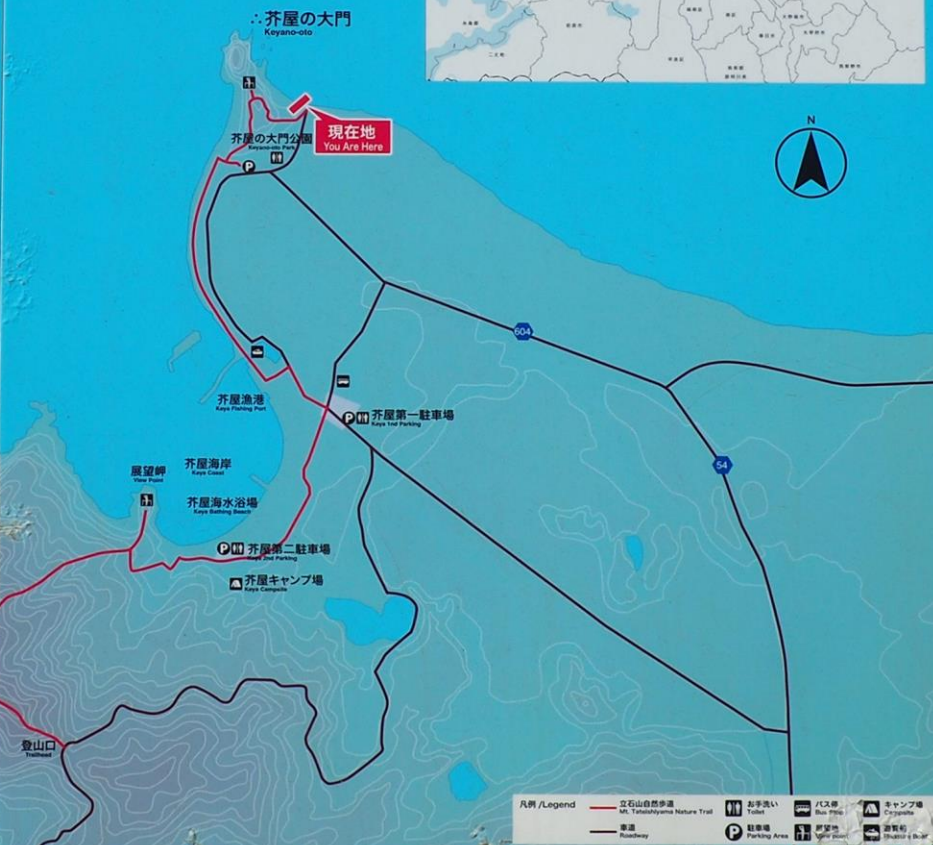
玄海国定公園は、東は北九州市若松区遠見ヶ鼻から、西は伊万里湾海津付近まで、東西約120km、福岡県、佐賀県及び長崎県の玄界灘の海岸部と20余の島からなる海岸国定公園を主体とする海洋性自然公園です。

Genkai Quasi-National Park is consists of coastal area and about 20 islands of Sea of Genkai at Fukuoka, Saga and Nagasaki prefecture. East-west distance of this quasi-national park is about 120km, the east end is Tomigahana Cape at Wakamatsu ward, Kitakyushu city and the west end is Urakata at Imari Bay. Genkai Quasi-National Park is a marine nature park which is mainly the coastal landscape.

You can enjoy the beautiful scenery such as the beach with white sands and green pines and islands floating on the Sea of Genkai etc.

### 玄海国定公園 区域図

Genkai Quasi-National Park Area



# 立石山自然歩道

## Mt. Tateishiyama Nature Trail

立石山自然歩道は、玄海国定公園の代表的な景勝地である海鏡湖の芥屋の大門から全国有数の海水浴場である芥屋海水浴場を過って、玄界灘の大層灘の広がる立石山(209.5m)へと続くおよそ3kmの自然歩道です。

芥屋の大門から芥屋海水浴場にかけては、玄界灘の美しい海を眺めながら歩く比較的平坦な道です。立石山は、低山でありながら眺望が素晴らしく、家族でのハイキングに最適です。

## 立石山・芥屋の大門コース

Section of Mt. Tateishiyama and Keyano-oto Course

ここは芥屋の大門です  
You are at Keyano-oto



登山の注意/ Caution when hiking

- 事前に歩くコース、距離、所要時間、交通機関などを十分に検討し、体力にあつちのりのあるスケジュールを組みましょう。
- 天気予報に注意し、天候の変化を留意して、スケジュール変更、中止など対応しましょう。
- 雨天、降雪は登山、ハイキングに適したもので、すくなくとも地図・指針・非常食など最低限の用意をしてジョックパックにまとめて持って参りましょう。
- 登山時の携帯要薬品以外は登山ストックの用意必ずゴムケップを装着して下さい。

Check the hiking course, distance, required time, and transportation system prior to your hike and ensure that your plan matches your physical strength. Do not hike on a tight schedule.  
Pay attention to weather reports. If the weather changes, it is strongly advised that you change or cancel your hiking plan.  
Dress in clothing and wear shoes suitable for hiking. Carry a map, rainwater, emergency food and other necessities in your backpack.  
Always place rubber cap over the tip of your trekking poles except when hiking over snow or frozen ground in the midwinter.

環境省・福岡県  
Ministry of the Environment / Fukuoka Prefecture

凡例 / Legend

- 立石山自然歩道  
Mt. Tateishiyama Nature Trail
- お手洗い  
Toilet
- バス停  
Bus Stop
- キャンプ場  
Camping
- 車道  
Roadway
- 駐車場  
Parking Area
- 展望地  
Scenic Spot
- 遊覧船  
Pleasure Boat



2023/10/27 11:41  
芥屋の大門(けやのおおと)



彦山(ひこさん) 232m

天ヶ岳 260m

2023/10/27 11:41



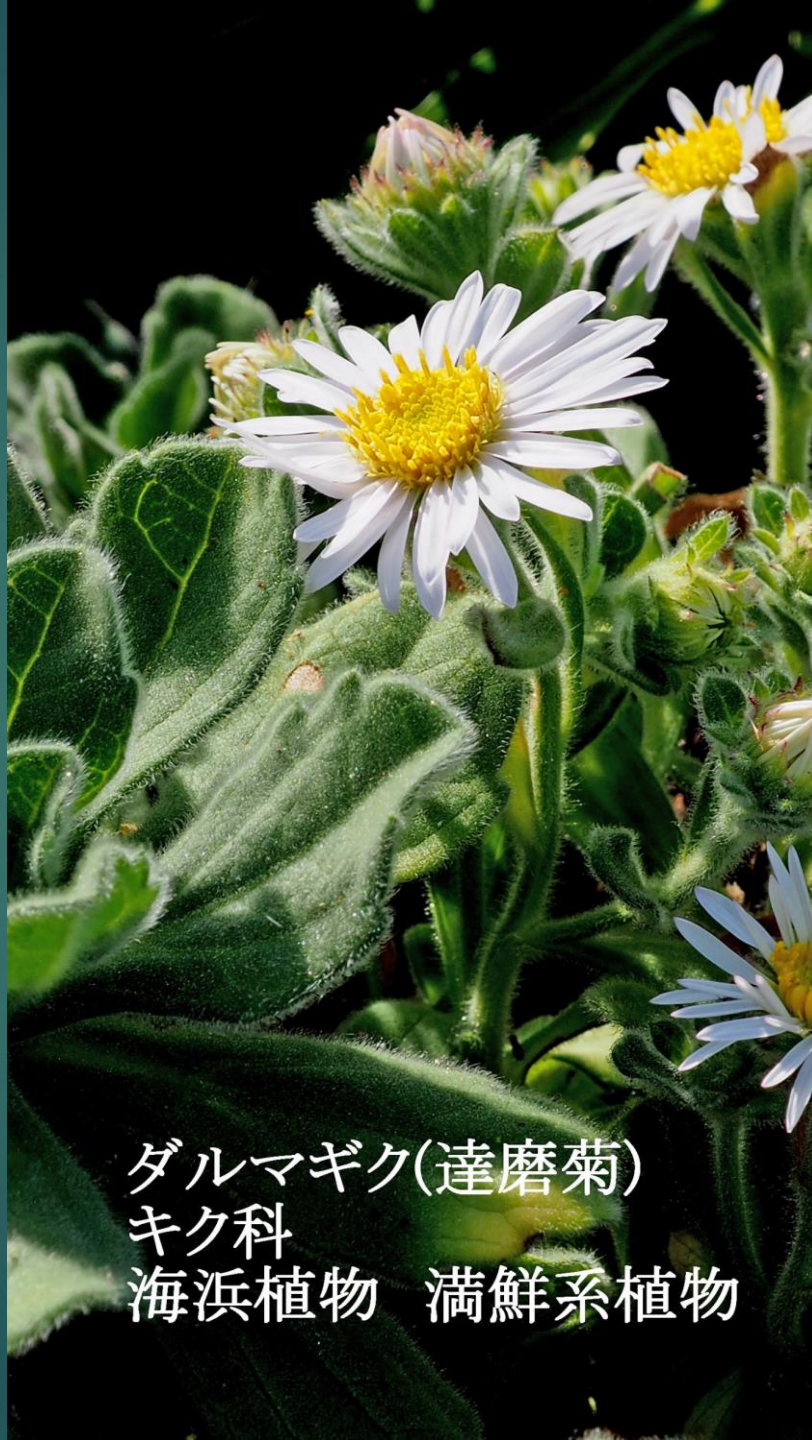
火山(ひやま) 281m

2023/10/27  
11:42



ツワブキ(艶蔞)

キク科



ダルマガク(達磨菊)

キク科

海浜植物 満鮮系植物

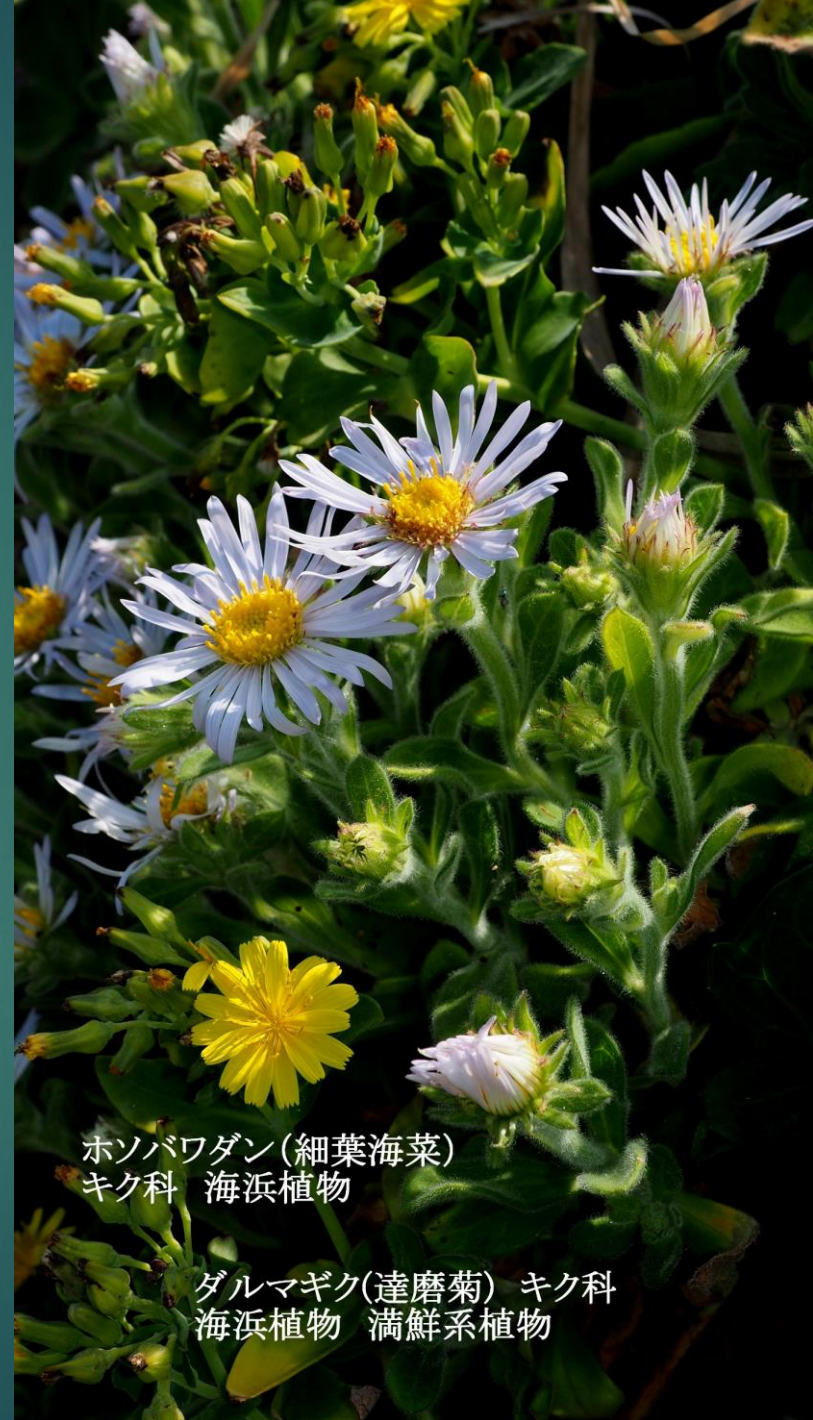


ハマベノギク(浜辺野菊)  
キク科 海浜植物





ホソバワダン(細葉海菜)  
キク科 海浜植物



ホソバワダン(細葉海菜)  
キク科 海浜植物

ダルマガク(達磨菊) キク科  
海浜植物 満鮮系植物



ダルマガク(達磨菊) キク科  
海浜植物 満鮮系植物



ダルマガク(達磨菊) キク科  
海浜植物 満鮮系植物



ダルマガク(達磨菊)  
キク科  
海浜植物 満鮮系植物



ヒヨドリバナ  
(鶉花)  
キク科



芥屋の大門(けやのおおと)



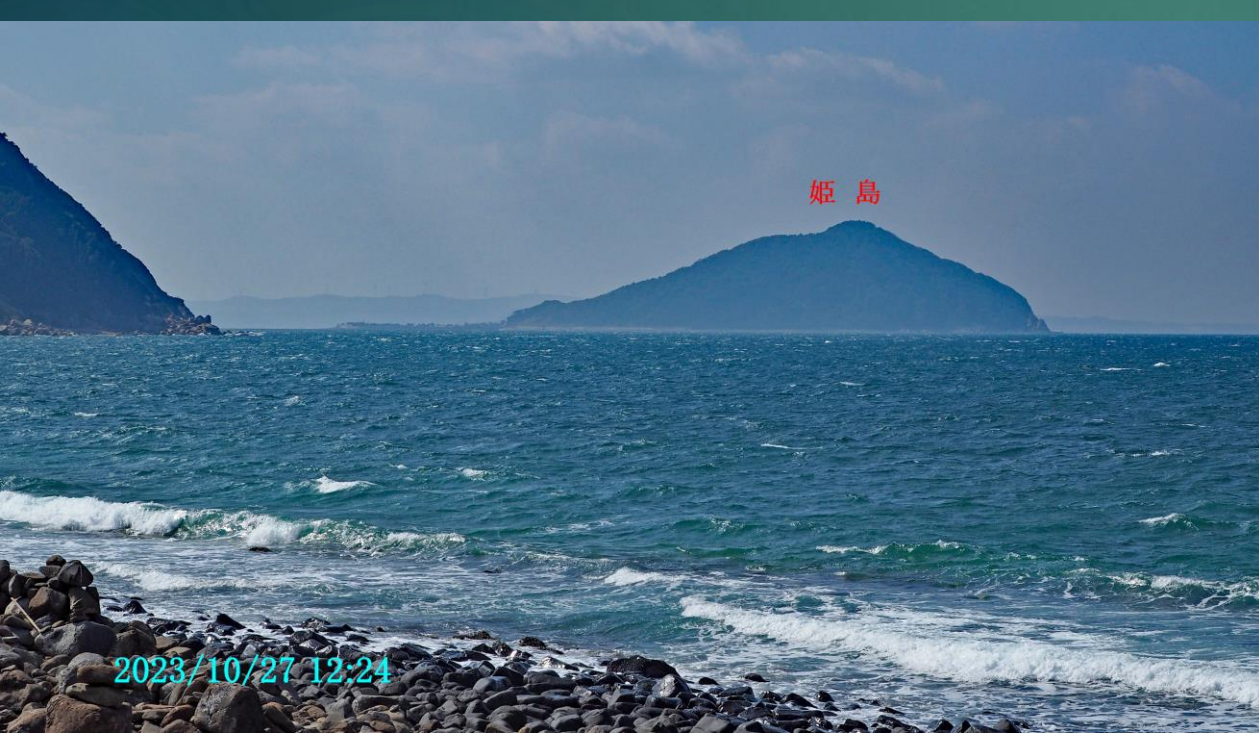
2023/10/27 12:22



2023/10/27 12:24



2023/10/27 12:24



2023/10/27 12:24





2023/10/27 12:29  
芥屋の大門公園  
駐車場に戻る  
1時間の行動時間