

2019.03.31 宮崎県高千穂町・トンネルの駅





10:36
トンネルの駅



10:36 トンルの駅

8820型機関	
軸配置	2-6-0(付物全重機) 11530
機関車重量(全)	43.8(付物全重機) 4200
総軸上重量(t)	41.3(付物全重機) 3920
前次車重(付物重量)	34.5(付物重量) 3300
軸重(軸重)	14.5(付物重量) 2430
軸距(軸距)	1800(全重機) 16700
シリンダー(直径×行程)	478×510(全重機) 5180
出力(kW/ps)	13.00(機関車) 10.547
最大速度(km/h)	3.63(機関車) 8.110
機関車重量(t)	83.3(機関車重量) 8300



元 御召し機 48647

48647 車歴	
製造	1921年(大正10年) 汽車製造 10458
配属	1922年3月31日 熊本
配属	1947年3月31日 伊万里
転属	1948年3月31日 伊万里
転属	1949年10月31日 平戸口 - 伊万里
引退	1973年8月18日 人吉
引退	1973年8月18日 人吉
引退	1973年8月18日 人吉
引退	1973年8月18日 人吉

参考
48647は、熊本県の熊本プラザに展示されているが、アサギ機関の北九州車庫に2台、
10が、ある程度修理にはなっているが、現在は、熊本県に展示されている。また、
熊本県に、熊本県の熊本プラザに展示されている。また、熊本県に、熊本県の熊本
プラザに展示されている。また、熊本県に、熊本県の熊本プラザに展示されている。



特別アツク編成
お召列車 九州を走る
熊本県伊万里市にある伊万里駅。お召列車の発着風景。この列車は、熊本県内を走る唯一の観光列車である。伊万里駅には、お召列車の発着風景が撮影されている。お召列車は、熊本県内を走る唯一の観光列車である。伊万里駅には、お召列車の発着風景が撮影されている。

10月24日 伊万里-長崎
15月24日 伊万里-平戸口

10月24日 伊万里-長崎
15月24日 伊万里-平戸口



8620型諸元

軸配置	2-6-0	付熱全面積(m ²)	110.90
機関車運転重量(t)	48.8	ボイラー水容量(m ³)	4.20
動輪上重量(t)	41.5	水タンク容量(m ³)	13.0
炭水車運転整備重量(t)	34.5	燃料搭載量(t)	6.0
軸重最大(t)	14.35	缶中心線高(mm)	2.438
動輪直径(mm)	1600	全長(mm)	16.763
シリンダー、直径×行程(mm)	470×610	全高(mm)	3.785
缶圧力(Kg/cm ²)	13.00	機関車長(mm)	10.547
火格子面積(m ²)	1.63	炭水車長(mm)	6.218
機関車総重量(t)	83.3	動輪周最大出力(ps)	630



元 御召し機

48647

48647 車歴

製造: 1921年(大正10年) 汽車製造 No526

配置: 1933年3月31日 出水

配置: 1947年3月31日 伊万里

配置: 1961年3月31日 早岐

お召し牽引: 1969年10月31日 平戸口 - 伊万里

移動: 人吉

全般検査切れ: 1973年6月16日 人吉

第1種休車: 1973年6月26日 人吉

留置: 1975年2月14日 矢岳

廃車: 1973年9月20日 人吉

参考

48647は、熊本県の菊水プラザに展示されていたが、プラザ廃園のため町有地になる。SLがある町有地には民間の物産館建設が予定されたため、もらい手をさがしていたところ、廃棄寸前に 高千穂町の神楽酒造(株)が引き取り、高千穂観光物産館トンネルの駅に展示することとなった。

また48647の機関部の一部は、SLあそBOYの修理部品として使われた、その後あそBOYから、SL人吉へと名前をかえて、1973年に48647が廃車となった人吉へと機関部の一部だけではあるが、里帰り出来たのではないかと想われる。



10:38



10:39

〈特別グラフ構成〉

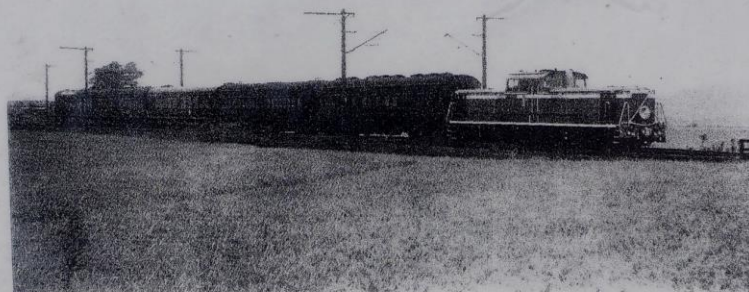
お召列車 九州を走る

長崎国体で西九州にお召列車が走った8日間の追跡記録

奈良崎博保／加地一雄／内田雅康

大塚 孝／白木政次／松本昌太郎

資料：奈良崎博保 協力：伊東 博／藤野正次

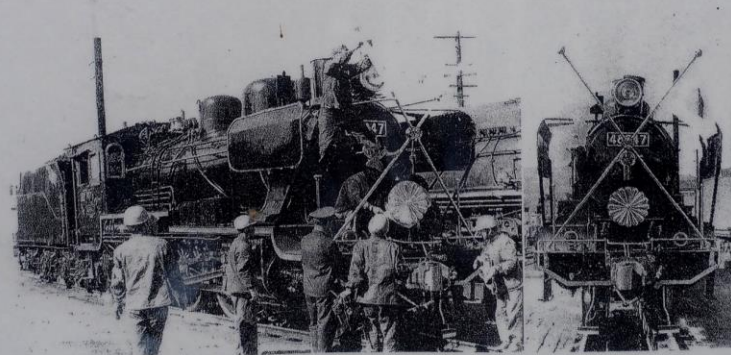


10月24日 博多→長崎

第1日目、日航特別機で福岡へ着かれた天皇と皇后は博多駅からDD51624（馬）牽引のお召列車で長崎へ
鹿児島本線・水鏡一丁目 カメラ：松本昌太郎

10月29日 佐世保→平戸

4日おいて29日、両陛下は佐世保から松浦線を平戸へ。
佐世保—伊万里間のお召列車の牽引機に使われる8620重連の基地・早岐機関区では最後の仕上げが進む
 '69-10-20 カメラ：大塚 孝



10:37

天孫降臨の滝

この滝の水は神々の里、高千穂は上野地区のはるか山奥より山間を辿り流れ出でてきている水です。

この滝の水流は、マイナスイオンが発生しています。どうぞ、滝の前に立ち、マイナスイオンを、一杯浴びて下さい。心の安らぎの効果があります。

(高さ) 約十八M

※注意 この水は飲料水では有りません。飲まないで下さい。



10:41 天孫降臨の滝



化粧室



店内入って
右です



10:42

『九州横断鉄道建設の経緯』

明治二九年

日清戦争後熊本～延岡間鉄道敷設議起る

大正一一年 四月 鉄道敷設法施行 熊本～延岡間を国定鉄道網として指定

高森線工事着手

一四年二月 延岡、高千穂、高森間鉄道速成同盟会を組織 請願

三月 熊本～高森間開通

七年一〇月 日之影線工事着手（延岡より）

一四年二月 延岡～日之影間開通

四一年 二月 高千穂線着工

四七年 七月 国鉄高千穂線営業開始（高千穂～日之影間一・二・五軒）

四八年二月 高千穂新線着工

四九年 高森トンネル工事中出水事故 工事中断

五五年 四月 新線建設予算凍結

一二月 日本国有鉄道経営再建促進特別措置法 公布施行

五九年 六月 第二次特定地方交通線に選定

六十年 六月 第一回高千穂線特定地方交通線対案協議会（第九回まで開催）

六二年 四月 日本国有鉄道の民営化

六月 高千穂線第三セクターで存続決定

一二月二日 高千穂鉄道株式会社創立総会

平成元年 四月 第三セクター 高千穂鉄道株式会社開業 四月二八日

二年 五月 高千穂新線（九・四軒町内）の用地 日本鉄道建設公団から

日本国有鉄道清算事業団に承継

七年 九月 高千穂町「高千穂線跡地活用」整備検討委員会 案例設置

一二月 第一回「高千穂線跡地活用」整備検討委員会（第五回まで開催）

九年 二月 構造物撤去後一括して土地の引き取りを決定

延長 九・四軒 面積四八ヘクタール

橋梁 一七ヶ所 トンネル五ヶ所

焼酎貯蔵庫

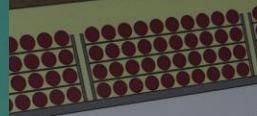
ご自由に、
見学できます。

トンネル内

火気厳禁

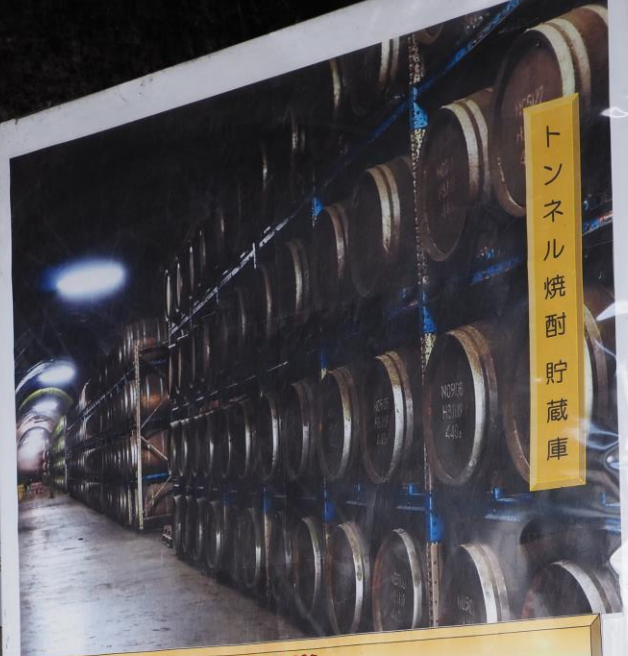
10:44

■トンネル内部概略図



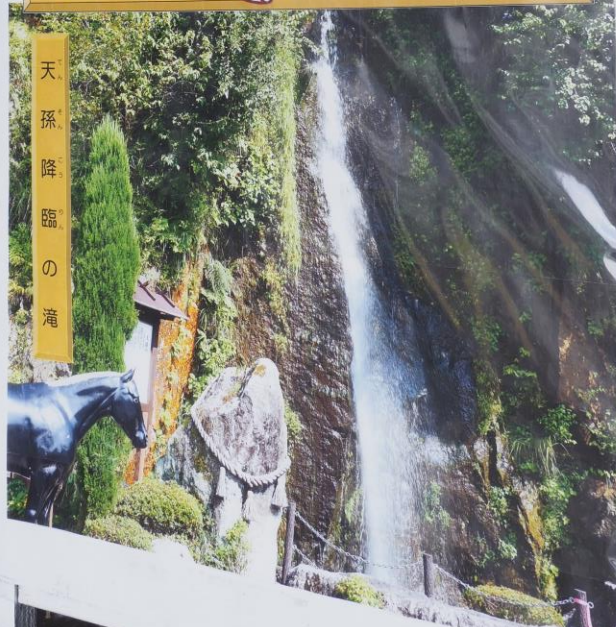
高さ/6m
幅/4.8m

温度
温度



トンネル焼酎貯蔵庫

自由見学 できます
トンネルの駅  焼酎貯蔵庫



天孫降臨の滝

10:45

歡 ようこそトンネルの駅・貯蔵庫へ 迎

トンネルの駅 貯蔵庫
神楽酒造株式会社

特別限定酒
深い眠りからさめた朝の一滴
10年熟醸

麦焼酎 3650 長期貯蔵酒

麦焼酎 ひむかの くらうま

そば焼酎 天照 長期貯蔵酒

眠りからさめて

トンネルの駅
長期貯蔵庫





10:45



10:48



10:48



10:48



10:49 トンネルの駅



10:50



10:51



10:52

本格 麦焼酎
くろうま

天駆

あまがけ



武人画師

BUJINGA Artist

こうじよう雅之

二〇一四年より本格的に水墨画で描く武人画アーティストとして活動を開始。「武人を歌う者ではなく、覚悟を持った者」として捉え、その者を持つ「覚悟の瞬間を「武人画」として描いている。



この度、東日本限定で販売を始めました「むぎ焼酎くろうま天駆「あまがけ」をトネルの駅で取り扱う事となりました。この商品は、「武人画師こうじよう雅之」氏の描いた躍動感のある「くろうま」をラベルに採用し、香り高く味わい深い麦焼酎に仕上げられています。
(西日本地区では当店トネルの駅と工場直営アグリ館だけの販売です)

＜ 麦焼酎 くろうま 天駆 ＞
原料：麦・麦麹
原 度：25度
容 量：900ml
¥1,048 (税込)

この商品は東日本地区(静岡以北)の限定流通商品です!

＜ 麦焼酎 くろうま 天駆 ＞
原料：麦・麦麹
原 度：25度
容 量：1800ml
¥2,000 (税込)

10:53



非売品

非売品

非売品

D-51

非売品

この酒類【神楽】55% 1800ml
神楽酒造 神楽酒造 神楽酒造
神楽酒造 神楽酒造 神楽酒造
神楽酒造 神楽酒造 神楽酒造

非売品

非売品

非売品

天露 100ml

天露 100ml


10:53


トンネルの駅様
 le7
 mangob
 日本芋酒最高
 2018.3.10
 ありがとうございました!!
 モデル 阿部桃子

トンネルの駅

 阿部桃子



BS
 阿部桃子

 阿部桃子
 2002.7.8

トンネルの駅
 Saw
 阿部桃子
 2015.10.16


阿部桃子
 2004. 阿部桃子

トンネルの駅
 阿部桃子
 2004. 8.5

阿部桃子
 阿部桃子
 2006.9.30.

昭和31年より製造販売開始
 米製焼酎 祖母錦
 1959年 南九州熊本国税局鑑評会にて
 "優等賞" 連続受賞
 昭和36年より製造販売開始
 とろひ焼酎 祖母錦
 1961年 南九州熊本国税局鑑評会にて
 "優等賞" 連続受賞
 昭和50年より製造販売開始
 本格焼酎 夜神楽

飲んでなきや。
 輝いてなきや。
 男はやつぱり
 ひかってるわとつあん

 神楽酒造株式会社

高千穂旅情天照夢ばなし


10:54





11:13



11:13

11:13
トンネルの駅



END