

2014.03.23-1

韓国岳1700m(えびの高原～硫黄山1317m経由)

高千穂峰(たかちほのみね) 1574m

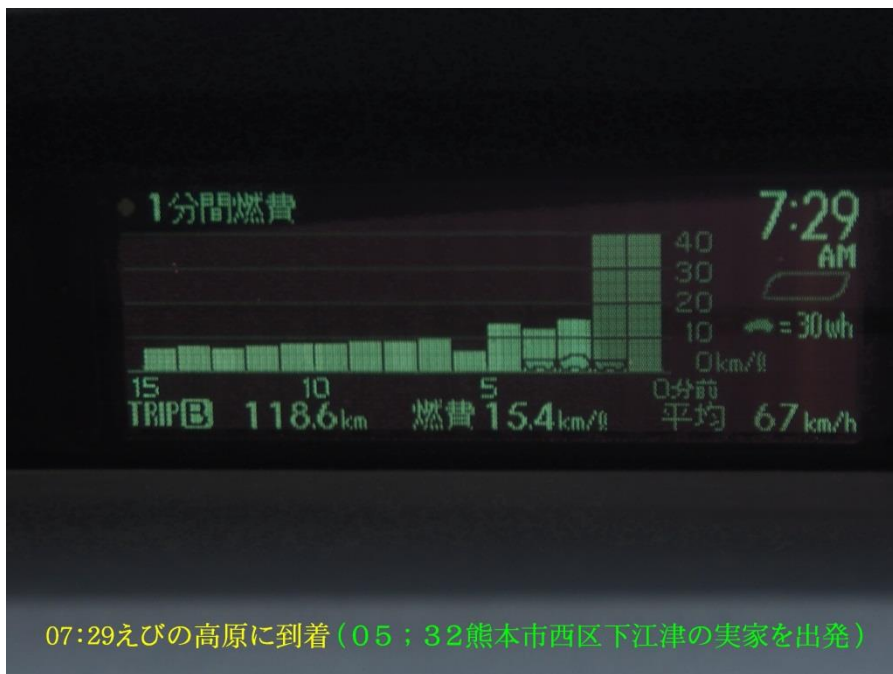
御鉢
↓

新燃岳(しんもえだけ) 1421m

獅子戸岳(ししこだけ) 1429m

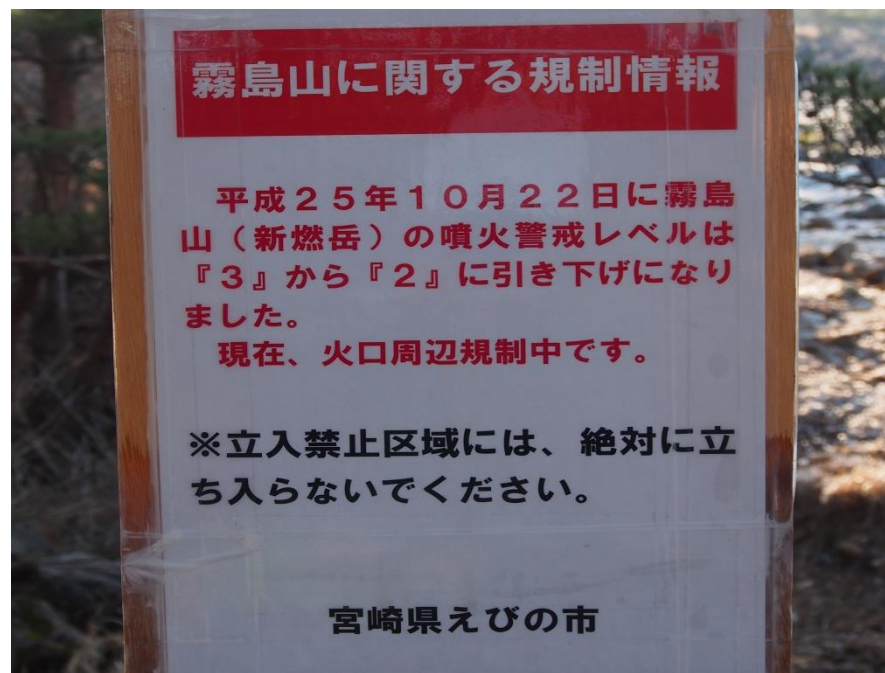
韓国岳1700m山頂から南方を望む





07:29えびの高原に到着 (05 ; 32熊本市西区下江津の実家を出発)







硫黄山 Mt. Ioyama

ジオサイト No.6

霧島錦江湾国立公園
霧島ジオパーク
Kirishima Geopark



霧島山を構成する山々

1768年(江戸時代)にできたと考えられている、霧島山の中では最も新しい火山です。

山の高さは50m程度ですが、頂上には直径約100mの浅い火口があり、付近には最大10数mに達する火山弾があります。また、北側には溶岩じわや溶岩堤防など、溶岩流特有の地形が見られます。

1962年まで硫黄を採掘しており、当時の硫黄畑の石積みが火口内や周辺にたくさん残されています。

硫磺山

一般认为其形成于1768年(江戸时代),是雾岛山中最新年轻的火山体。比高大约为50m,顶部存在一个直径大约100m的浅喷火口,喷火口附近可以看到许多面包皮状的烟道遗迹与当时的“硫磺田”石堆残留在喷火在其北側能够观察到熔岩褶皱等残留着熔岩流特

有地形的石英安山岩质熔岩。在硫磺山,也存在岩石因喷气活动而变质并显著硅质化的地区。硫磺山的硫磺挖掘一直持续到1962年,许多当时的烟道遗迹与当时的“硫磺田”石堆残留在喷火口内及其周围。

Mt. Ioyama

Mt. Ioyama is the newest volcanic body in the Kirishimayama, estimated to have been formed in 1768 (in the Edo Period). Its relative height is only about 50 m, but it has a shallow crater of approx. 100 m in diameter on the summit. You can also find around the crater many broadcruet bombs with maximum diameters of larger than 10 m. On the north side, you can see dacitic

lava, which shows a landform generated specifically by lava flows, such as lava waves. In some parts of Mt. Ioyama, you will find rocks metamorphosed into quartzites by the fumarolic activities. Mt. Ioyama was mined for sulfur till 1962. The old airflues and many stonework structures for the 'sulfur fields' used for sulfur mining can be found in and around the crater.

い오산

1768년(에도시대)에 만들어졌다고 추정되는 기리시마산에서는 가장 최근의 화산체, 그리고는 50m 정도이지만 정상부에는 직경 약 100m의 얕은 화구가 있으며, 부근에서는 최대 직경 수십 m에 달하는 방울질 모양 화산탄을 많이 볼 수 있다. 북쪽에서는 용암 주름 등 용암류 특유의 지형이

남어있는 석영안산암질의 용암을 관찰할 수 있다. 이오산에서는 암석이 분기 용출으로 변질되어 규암화가 많이 진행된 곳도 있다. 이오산에서는 1962년까지 유황을 채굴하였다. 그 당시의 연도(煙道) 유취과 당시 '유황전(硫黄畑)'의 석벽이 화구 안과 주변에 많이 남아 있다.

宮崎県中山間地域等創造支援事業 設置者:えびの市

霧島ジオパーク
Kirishima Geopark

霧島火山は九州南部、鹿児島・宮崎両県の間に位置する帯状の火山群の総称です。北西・南東方向に長い30km×20kmの範囲に20あまりの火山が分布しており、歴史時代にも噴火を繰り返している活火山です。霧島火山では成層火山、火砕丘、山体崩壊やその流れ山など、さまざまなタイプの火山体と多様な噴出物を見ることができ、火山の博物館とも呼べる場所です。Kirishima Volcano is the generic term for a cluster of Quaternary volcanoes situated between Kagoshima and Miyazaki prefectures in southern Kyushu Japan. It occupies an area of about 30km×30km elongated in the northwest to southeast direction and contains more than 20 small volcanoes that have been repeatedly erupting from Pleistocene to recent times. Kirishima Volcano is like a museum of volcanology because one can observe many types of volcanoes and volcanic products such as lavas, pyroclastic flows, lahars, etc.

霧島山の成り立ち

現在のえびの市・湧水町を含む地域で大規模な噴火が発生。周辺には大量の火砕流が噴出し、延久藤カルデラができました。

霧島岳などの火口山を本土として、百島山、大島岳や実存岳などの火山が活動しました。

シラス台地をつくった大噴火(隼長カルデラの噴火)によって、霧島一帯にシラスが堆積しました。福島は、このあとに活動を開始した火山です。

霧島山、福岳や韓国岳などの火山が活動しました。

韓国岳が大きな噴火をして、現在の姿を作りました。東南部では古高千穂峰が活動を始めた。

秀峰カルデラの噴火による火山灰が霧島山周辺に堆積しました。

高千穂峰が完成した後、約400年前に前に大噴火しました。また、大噴火の中不活動でも溶岩をともなう噴火活動がありました。

約1,500年前に活動を開始した霧島が成長しました。新期岳が再び噴火を始め、えびの市周辺では噴火活動が再開しました。これら噴火による災害の記録が多数残されています。



ミヤマキリシマ

霧島一帯に自生し春から初夏にかけて紫紅色の花を咲かせます。韓国岳の麓野に広がるつしげ巨は、霧島錦江湾国立公園内でも屈指のミヤマキリシマの群生地です。





霧島山を構成する山々

Mt. Ioyama

Mt. Ioyama is the newest volcanic body in the Kirishimayama, estimated to have been formed in 1768 (in the Edo Period). Its relative height is only about 50 m, but it has a shallow crater of approx. 100 m in diameter on the summit. You can also find around the crater many breadcrust bombs with maximum diameters of larger than 10 m. On the north side, you can see dacitic

lava, which shows a landform generated specifically by lava flows, such as lava waves. In some parts of Mt. Ioyama, you will find rocks metamorphosed into quartzites by the fumarolic activities. Mt. Ioyama was mined for sulfur till 1962. The old airflues and many stonework structures for the 'sulfur fields' used for sulfur mining can be found in and around the crater.

霧島山の成り立ち

約34万年前
現在のえびの市・湧水町を含む地域で大規模な噴火が発生。周辺には大量の火砕流が堆積し、加久藤カルデラができました。



栗野岳などの古い火山を土台として、白鳥山、大浪池や夷守岳などの火山が活動しました。

約20万年前
3万年前

約3万年前
シラス台地をつくった大噴火(始良カルデラの噴火)によって、霧島一帯にシラスが堆積しました。桜島は、このあとに活動を始めた火山です。



飯盛山、鶯岳や韓国岳などの火山が活動しました。

約3万年前
17,000年前

約17,000年前
7,300年前



韓国岳が大きな噴火をして、現在の姿を作りました。東南部では古高千穂峰が活動を始めました。

約7,300年前
鬼界カルデラの噴火による火山灰が霧島山周辺に堆積しました。

約7,300年前
歴史時代



高千穂峰が完成した後、約4,600年前に御池が大噴火しました。また、大幡山や不動池でも溶岩をとまなう噴火活動がありました。

歴史時代以降



約1,500年前に活動を開始した御鉢が成長しました。新燃岳が再び噴火を始め、えびの高原では硫黄山ができました。これらの噴火による災害の記録が多数残されています。





霧島山を

1768年(江戸時代)にできたと考えられている、霧島山の中
では最も新しい火山です。

山の高さは50m程度ですが、頂上には直径約100mの浅

い火口があり、付近には最大10数mに達する火山弾があ
ります。また、北側には溶岩じわや溶岩堤防など、溶岩流特
有の地形が見られます。

1962年まで硫黄を採掘しており、当時の硫黄畑の石積み
が火口内や周辺にたくさん残されています。

硫磺山

一般认为其形成于1768年(江戸时代),是雾岛山
中最年轻的火山体。

比高大约为50m,顶部存在一个直径大约100m

有地形的石英安山岩质熔岩。

在硫磺山,也存在岩石因喷气活动而变质并显著硅

岩化的地区

Mt. Ioyama

Mt. Ioyama

body in the

to have been

Edo Period).

Its relative h

but it has a

100 m in dia

can also find

breadcrust

diameters of

On the north

이오산

1768년(에도사

기리시마산에서

비고는 50m

硫黄山1317m







硫黄山1317m

甑岳1301m

硫黄山1317m



白鳥山1363m

白紫池

不動池

五合目から白鳥山1363m(北西方面)を望む

arakunidake, Mt. Onaminoike Guide Map

霧島錦江湾国立公園
Kirishima Kinkowan National Park

宮崎県
Miyazaki prefecture



えびの高原

Ebinokogen Plateau

ここからえびの高原を一望することができます。えびの高原は標高約 1,200m、周囲を韓国岳（からくにたけ）、硫黄山（いおうやま）、白鳥山（しらとりやま）、甌岳（こしきだけ）などの火山に囲まれた盆地です。白紫池（びやくしいけ）、六観音御池（ろっかんのんみいけ）、不動池（ふどういけ）は火口湖です。火山活動や火山ガスの影響を受け、ミヤマキリシマやススキ、アカマツを中心とした植生となっています。

The Ebino-kogen Plateau refers to the entire intra-deep basin of the alluvial fan that is surrounded by Mt. Koshikidake and Mt. Ioyama.



韓国岳・大浪池登山案内図

Mt.Karakunidake, Mt.Ona



凡例 Legend

- お手洗 Toilets
- ビジターセンター Visitor center
- 駐車場 Parking
- キャンプ場 Campsite
- 温泉 Hot Springs
- バスのりば Bus stop
- 避難小屋 Shelter hut

- 登山道 Trails
- 県道 Prefectural road

利用マナー Notes

- 自然を大切にしよう。
Care for nature.
- 野生動物にえさを与えない。
Do not feed any wild animal.
- 植物を採らない。
Don't picking wild plants.
- 動物を採らない。
No hunting wild animals.
- 土石は取らない。
Do not quarrying.
- 焚火は禁止されています。
No lighting fires.
- ゴミは必ず持ち帰ろう。
Carry out all trash.
- キャンプ場以外でのキャンプは禁止されています。
Do not camp except in a designated

安全な登山のために

- 余裕を持った計画を立てましょう。
- ・山登りは朝から始め、明るいうちに下山するのが鉄則です。
- ・天候が悪い、体調がすぐれないなどの悪条件のときには無理に登らないようにしましょう。
- 出発前の準備が大切
- ・登山は自己責任が原則です。歩きやすい服装と靴、地図や雨具、非常食を各自用意しましょう。登山服を出しましょう。
- 登山道からはずれない
- ・山の中には崖など危険なところがたくさんあります。登山道をはずれないように気をつけましょう。
- 天候や気温の変化、噴火に注意
- ・山の天気は変わりやすく、天候が悪化すると厳しい環境になります。また霧島は活火山ですので噴火などの情報に注意しましょう。

For safe hiking

- Start hiking early in the morning and come back before sunset.
- Submit the hiking registration form.
- If the weather condition or your physical condition not good, please reexamine a plan.
- Carefully check your planned route. Be sure to stay on the trail.
- Kirishimayama is active volcano. Be careful of volcanic activity.

栗野岳 (1,094m)
Mt. Kurinodake

えびの

ここ
たけ
白紫
動

1k

0

1k



大浪池（おおなみいけ）1411m

大浪池 / えびの・エコミュージアムセンター

To Mt Oonamiike
オナミ 에케 호수 방면

To Ebino Eco Museum Center
에비노 에코·뮤지엄 센터방면

大浪池（おおなみいけ）1411m

韓国岳登山口 / えびの・エコミュージアムセンター

Trail Entrance to Mt Karakunida-dake
가라쿠니다케 산 등산구 방면

To Ebino Eco Museum Center
에비노 에코·뮤지엄 센터방면

韓国岳（1700m）山頂の案内標識

Map

霧島錦江湾国立公園
Kirishima Kinkowan National Park

宮崎県
Miyazaki prefecture



17m)
錦江湾

霧島山 Kirishimaya

霧島山は約 34 万年前に大噴火をした加久藤カルデラの南縁にできた。

i 霧島山案内図 Kirishimayama Guide



新燃岳の火山活動のため入山が規制されています
Climbing Mt. Shinmoedake is forbidden due to volcanic activity.

現在地
You Are Here

2km

1km

5k 4k 3k 2k 1k 0 1k 2k 3k 4k 5k 6k



高千穂峰（たかちほのみね）1574m

御鉢
↓

新燃岳（しんもえだけ）1421m



韓國國岳

標高1700m



4.8度C

高千穂峰（たかちほのみね）1574m

御鉢
↓

新燃岳（しんもえだけ）1421m

獅子戸岳（ししこだけ）1429m

韓国岳1700m山頂から南方を望む



韓国岳の火口



大浪池

09:52 韓国岳1700m山頂から
大浪池（おおなみいけ）1411mに向かう。